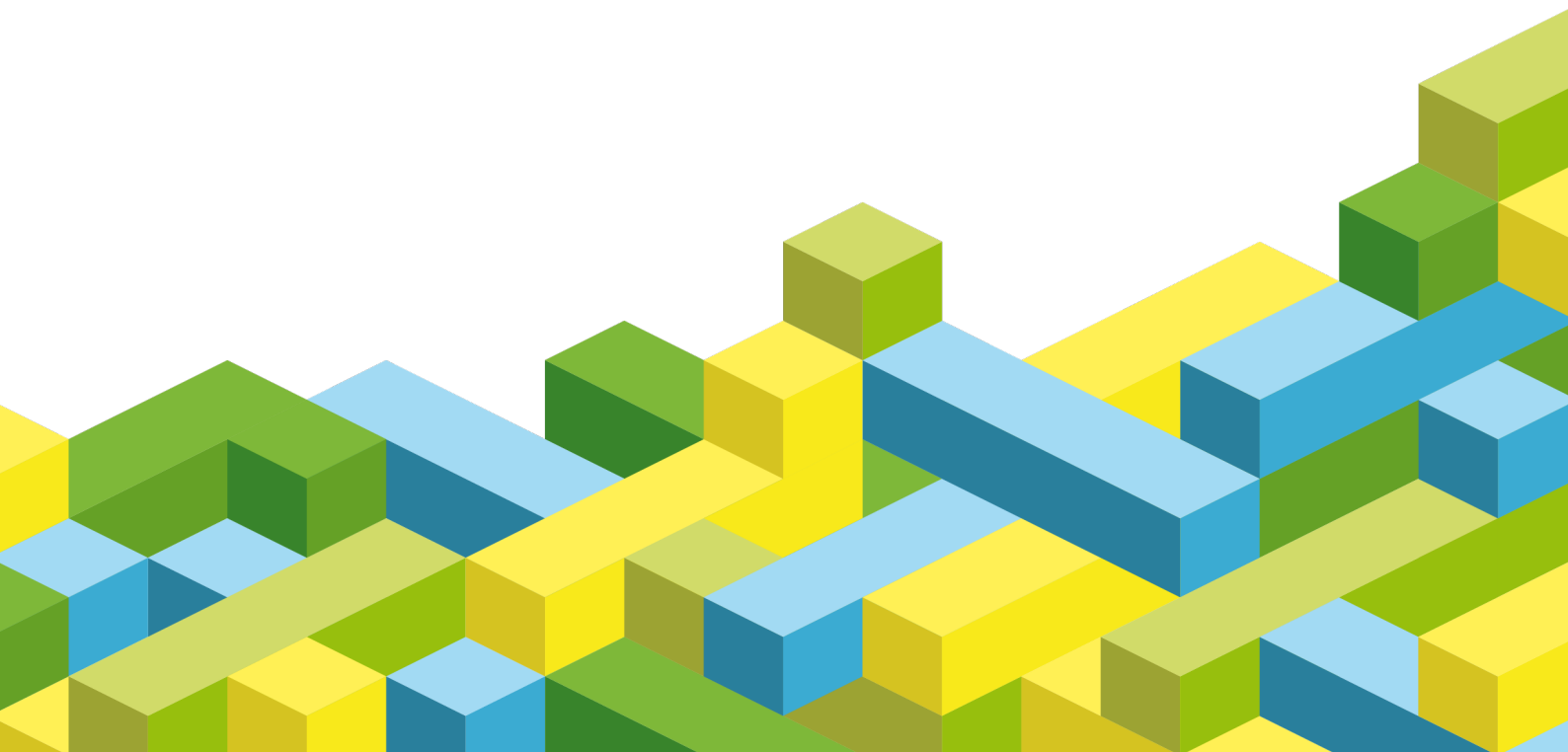




Psychologische  
Studierendenberatung

**TÄTIGKEITSBERICHT 2023/24**  
**01.09.2023 - 31.08.2024**

[www.studierendenberatung.at](http://www.studierendenberatung.at)





## 1. EINLEITUNG

---

In diesem Tätigkeitsbericht sind die Aktivitäten der Mitarbeiter/innen der Psychologischen Studierendenberatung in der Zeit vom 1.9.2023 bis 31.08.2024 quantitativ zusammengefasst und übersichtsmäßig dargestellt.

## 2. BERATUNG UND BETREUUNG

---

### 2.1 STATISTISCHER ÜBERBLICK (ANZAHL DER KLIENTEN, BERATUNGSKONTAKTE, EINZELKONTAKTE; GRUPPENKONTAKTE)

Im Berichtszeitraum wurden insgesamt **11.927 Klientinnen und Klienten** betreut. Mit diesen fanden **46.051 Beratungskontakte** statt:

**22.839** in Einzelkontakten  
**9.582** in Gruppenkontakten  
**13.501** in Workshops und  
**238** in Chatberatungen



## 2.2 TABELLARISCHE AUFSCHLÜSSELUNGEN UND DARSTELLUNG DER DATEN (OHNE CHATBERATUNG)

TABELLE 1 (beinhaltet auch die im Rahmen von 18plus betreuten Personen)

<b>Geschlecht</b>	Anzahl	Prozent
weiblich	7.950	67,0
männlich	3.497	29,0
divers	48	0,4
keine Angaben	432	3,6
<b>Gesamt</b>	<b>11.927</b>	<b>100,0</b>

In den Tabellen 2 bis 7 sind die Personen, die im Rahmen des Programms „18plus“ und der Chatberatung beraten wurden, nicht enthalten.

TABELLE 2 (Klient/innen in Einzel- und Gruppenkontakten – ohne 18plus und Chatberatung)

<b>Alter</b>	Anzahl	Prozent
Unter 20 Jahre	151	2,8
20 bis 25 Jahre	3.004	55,4
26 bis 30 Jahre	1.575	29,0
Über 30 Jahre	692	12,8
keine Angaben	0	0
<b>Gesamt</b>	<b>5.422</b>	<b>100,0</b>

TABELLE 3 (Klient/innen in Einzel- und Gruppenkontakten – ohne 18plus und Chatberatung)

<b>Zeitpunkt der Beratung</b>	Anzahl	Prozent
Studienwerber/innen <sup>1</sup>	277	5,1
1. Studienjahr	653	12,0
2. Studienjahr	755	14,0
3. Studienjahr	711	13,1
4. Studienjahr	701	13,0
5. Studienjahr	591	10,9
Über 5. Studienjahr	1.435	26,5
Abgeschlossenes Studium	2	0,0
Studierende ohne Angabe	297	45,5
<b>Gesamt</b>	<b>5.422</b>	<b>100,0</b>

<sup>1</sup> In die Zahl der Studienwerber/innen sind a.o. Hörer/innen und Kandidat/innen mit Zulassung zur Studienberechtigungsprüfung inkludiert.



TABELLE 5 (Klient/innen in Einzel- und Gruppenkontakten – ohne 18plus und Chatberatung)

<b>Gruppen von Studienrichtungen</b>	Anzahl	Prozent
Ingenieurwissenschaftliche Studien	526	10,5
Geistes- und Kulturwissenschaftliche Studien	858	17,1
Künstlerische Studien	270	5,4
Lehramtsstudien	373	7,4
Medizinische Studien	289	5,6
Naturwissenschaftliche Studien	1.100	21,9
Rechtswissenschaftliche Studien	304	6,0
Sozial- und Wirtschaftswissenschaftliche Studien	507	10,1
Theologische Studien	49	1,0
Veterinärmedizinische Studien	20	0,4
Individuelle Studien	1	0,0
Doktoratsstudien	0	0,0
Fachhochschulstudien	363	7,2
Diverse, ohne Angaben etc.	361	7,2
<b>Gesamt</b>	<b>5.422</b>	<b>100,0</b>

#### HÄUFIGKEIT DER BERATUNGSKONTAKTE PRO KLIENT IM BERICHTSZEITRAUM

TABELLE 6 (Klient/innen in Einzel- und Gruppenkontakten – ohne 18plus und Chatberatung)

<b>Frequenz</b>	Anzahl	Prozent
1 bis 5	3.726	68,7
6 bis 10	951	17,5
11 bis 20	487	9,0
Über 20	258	4,8
<b>Gesamt</b>	<b>5.422</b>	<b>100,0</b>



## THEMATISCHE SCHWERPUNKTE IN DER ARBEIT MIT STUDIERENDEN

TABELLE 7 (Klient/innen in Einzel- und Gruppenkontakten – ohne 18plus und Chatberatung)

Thematische Schwerpunkte <sup>2</sup>	Anzahl	Prozent
Studienwahl	259	4,3
Studienspezifische Entscheidungen	347	5,7
Lernen, Arbeit, Prüfung	918	15,2
Kontakt	357	5,9
Psychischer Bereich	3.838	63,5
Persönlichkeitsförderung	323	5,4
<b>Gesamt</b>	<b>6.042</b>	<b>100,0</b>

### 2.3 TÄTIGKEITEN FÜR DAS PROGRAMM „18PLUS“

In der folgenden Tabelle sind die Anzahl der betreuten Schulen, die Anzahl der Beratungen bzw. Schulungen, die Anzahl der Schüler/innen bzw. Lehrer/innen sowie die Anzahl der Beratungseinheiten enthalten. (Es ist zu beachten, dass die Arbeitszeiten für die Vor- und Nachbereitung sowie für die Organisation nicht aufgelistet werden.)

#### WORKSHOPS IM RAHMEN VON 18PLUS

TABELLE 8

18plus	Anzahl
Schulen	163
<u>Gruppen:</u>	
Kleingruppenberatungen	691
Informations-Workshops für Lehrer/innen	5
<u>Personen:</u>	
Schüler/innen	5.747
Lehrer/innen	131
<b>Einheiten</b>	<b>11.229</b>

<sup>2</sup> Berücksichtigt wurden die thematischen Schwerpunkte, die mit einem/r Klienten/in während des Berichtszeitraumes hauptsächlich bearbeitet wurden. Daraus ergeben sich Mehrfachnennungen für einzelne Klient/innen.



## CHATROOM

Im Jahr 2023/24 wurden 271 Klient/innen im Chatroom betreut.

TABELLE 9

<b>Anliegen und Problemstellungen bei Chatberatung (Mehrfachnennungen):<sup>3</sup></b>	<b>Anzahl</b>
Klient/innen	257
Beratungen	270
<u>Thematische Schwerpunkte:</u>	
Studienwahl	31
Studienspezifische Entscheidungen	35
Lernen, Arbeit, Prüfung	46
Kontakt	19
Psychischer Bereich	139
<b>Einheiten</b>	<b>270</b>

<sup>3</sup> Berücksichtigt wurden die thematischen Schwerpunkte, die mit eine/m/r Klient/en/in während des Berichtszeitraumes hauptsächlich bearbeitet wurden. Daraus ergeben sich Mehrfachnennungen für einzelne Klient/inn/en.